

簡易保険加入者の会機関誌

あかるい家庭



●一般財団法人 簡易保険加入者協会の
業務概要(令和7年度事業計画)／1

●決算及び予算の概要／2
協会事業全体の損益状況
災害見舞事業の損益状況

●公益事業トピックス／3
ラジオ体操の実施効果に関する
追跡調査結果の紹介

情報誌「ラジオ体操LOVE Walker」のご紹介

●災害見舞事業トピックス／4

令和6年度都道府県別災害見舞加入状況
令和6年度見舞金の支払状況

●簡易保険加入者の会トピックス／5

●かんぽ生命トピックス／6

一時払終身保険の保険料率改定について

当協会は、平成 25 年 4 月から、一般財団法人へ移行するとともに、災害見舞事業を認可特定保険業として継承し、旧財団法人からの継続事業であるラジオ体操・みんなの体操普及推進等の公益事業とともに運営してきました。

本年度においても、引き続き、簡易生命保険・かんぽ生命保険加入者のための簡便で低廉な相互救済サービスを提供するとともに、ラジオ体操等の普及を推進すること等により、より一層、簡易生命保険加入者等と地域住民の皆さまの福祉増進に寄与していくこととしています。

災害見舞事業

- 本年度においても、簡易生命保険加入者等の皆さまの相互救済サービスとして、より一層、お客さまサービスの向上、災害見舞の普及等に取り組んでいきます。
- 1 中期経営計画の推進
- 令和7年度は、「第4次中期経営計画(2023~2025)」の最終年度となります。引き続き、お客さまに選ばれ長くお付き合いいただけるよう努めて参ります。
- 2 営業推進態勢の強化
- 新たなお客さまの開拓と継続勧奨活動を積極的に展開するとともに、代理店が活動しやすい環境の整備を引き続き進めます。
- 3 お客さまから信頼される業務取扱いの推進
- 継続的に見舞業務における業務知識やノウハウの蓄積に取り組んで、業務遂行の正確性・迅速性・効率性の向上を通じてお客さまからの信頼を更に高めていく取組みを推進します。
- 4 支払管理態勢の充実
- 適時・適切に見舞金がお支払いできるよう、罹災の受付から支払までの進捗管理を強化するとともに、特に大規模広域災害発生時の対応体制の更なる整備を図るなど、より一層の支払管理態勢の充実に取り組みます。
- 5 重要事項への取組み
- コンプライアンス等は、引き続き当協会の重要事項として位置付け、お客さま保護や業務品質・サービス向上の観点から、より一層その徹底に取り組めます。
- (1)コンプライアンスの徹底
- ア コンプライアンスの推進態勢の強化
- イ 個人情報漏えい・紛失防止の基本行動、適正な募集活動の定着などコンプライアンスの実践
- (2)お客さま対応の充実強化による CS の向上
- ア 「お客さまの声」に対する迅速・適切な対応とそれに基づく不断の改善
- イ 協会本部、地方本部及び代理店に設置している「お客さまサービス向上会議」等の運営の充実や研修の充実等
- ウ コールセンター機能の充実
- (3)監査の充実強化
- ア 認可特定保険業としてのリスクの種類・程度に応じた効率的かつ実効性のある内部監査の実施
- イ 被監査部門から制約を受けることない監査の実施と理事長・経営会議への監査結果報告

公益事業等

- 1 ラジオ体操・みんなの体操の普及推進（公益事業）
- (1)ラジオ体操・みんなの体操の普及推進を図るため、地方自治体と連携した健康で明るいまちづくり(健康タウン)支援、子ども会や小学校教員及びスポーツ推進委員等を対象としたラジオ体操指導者の育成、高齢者福祉施設でのみんなの体操等実演会、被災地の避難所等におけるラジオ体操実演会への講師派遣、ラジオ体操に関する調査研究やNPO法人全国ラジオ体操連盟等関係機関への助成などを実施します。
- (2)広く公益に資するため、生命保険・損害保険に関する調査研究及び研究助成を実施します。
- 2 簡易保険加入者の会の事務処理
- 簡易保険加入者の会の会議を地方本部別に県・地方連合合同で開催するとともに、その機関誌「あかるい家庭」を発行します。

決算及び予算の概要

協会事業全体の損益状況

令和6年度の当協会事業全体の損益は、収益14,251百万円、費用13,644百万円で606百万円の利益を計上しました。

(単位:百万円)

年度 \ 項目	収益	費用	当期正味財産増減額 (当期純剰余)	正味財産期末残高 (剰余金残高)
令和 5 年度 (決算)	14,475	13,811	663	10,823
令和 6 年度 (決算)	14,251	13,644	606	11,430
令和 7 年度 (予算)	13,458	13,009	449	11,879

注1 単位未満切り捨てのため、合計額が一致しない場合があります。

注2 本表の損益は、公益会計基準(平成20年基準)に基づき取りまとめた「実施事業等会計」(ラジオ体操普及活動事業等公益事業を取りまとめる会計)、「その他会計」(認可特定保険業者として災害見舞事業を取りまとめる会計)、「法人会計」(間接管理費等を取りまとめる会計)の3会計全体の損益です。

災害見舞事業の損益状況

令和6年度の災害見舞事業の損益については、掛金収益が減少する一方、令和6年能登半島地震の発生に伴う見舞金の支払いはありましたが、令和6年度は台風10号を除くと大きな災害の発生が少なかったことや掛金収益に連動する募集手数料等の経費の減少等もあり、661百万円の利益となりました。

(単位:百万円)

年度 \ 項目	収益	費用	当期正味財産増減額 (当期純剰余)	正味財産期末残高 (剰余金残高)
令和 5 年度 (決算)	14,473 (掛金収益 13,941)	13,784 (支払見舞金 3,247)	688	9,583
令和 6 年度 (決算)	14,249 (掛金収益 13,452)	13,587 (支払見舞金 3,575)	661	10,244
令和 7 年度 (予算)	13,456 (掛金収益 13,080)	12,952 (支払見舞金 4,718)	503	10,748

注 単位未満切り捨てのため、合計額が一致しない場合があります。

公益事業トピックス

ラジオ体操の実施効果に関する追跡調査結果の紹介

平成25年度に行った「ラジオ体操の実施効果に関する調査研究」（以下「前回調査」という）に参加された方等を対象に令和6年度に追跡調査を行いました。

その結果、体内の若々しさを示す指標の体内年齢について、前回調査より今回の追跡調査の方が実年齢より若い傾向となり、他の健康状態を示す数値も全体的に良好でした。

改めてラジオ体操を継続実施している方々が、より健康的であることが科学的にも裏づけられています。

体内年齢

（体内の若々しさを示す指標）

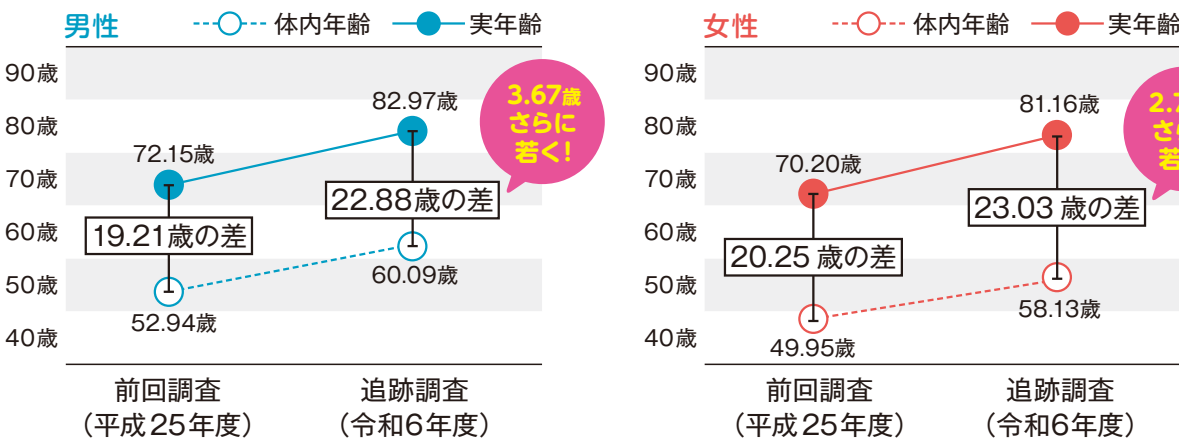
体内年齢と実年齢の差が20歳以上に！
男女とも、さらに若々しく

追跡調査結果
概要はこちら



追跡調査対象者の体内年齢（基礎代謝量や筋肉量などから算出）は、**実年齢に比較して若い傾向が認められました**。前回調査結果よりさらに男性で3.67歳、女性で2.78歳の差が開いていたことから、ラジオ体操継続が**体格維持に効果がある**という結果が得られました。

体内年齢と実年齢の差の前回調査、追跡調査比較



情報誌「ラジオ体操LOVE Walker」のご紹介

始めてみよう！続けてみよう！ラジオ体操のパワー！！

当協会では、NPO法人全国ラジオ体操連盟と共同で、ラジオ体操の魅力と楽しみ方、ラジオ体操の歴史、ラジオ体操関連年間行事等を掲載した情報誌「ラジオ体操LOVE Walker」を作成し、ラジオ体操講習会やイベント等で配布しております。

ここから
アクセス！



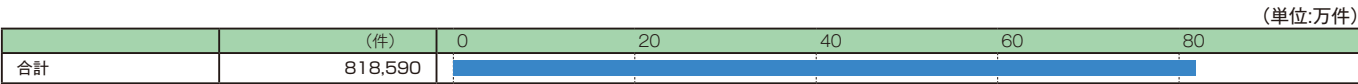
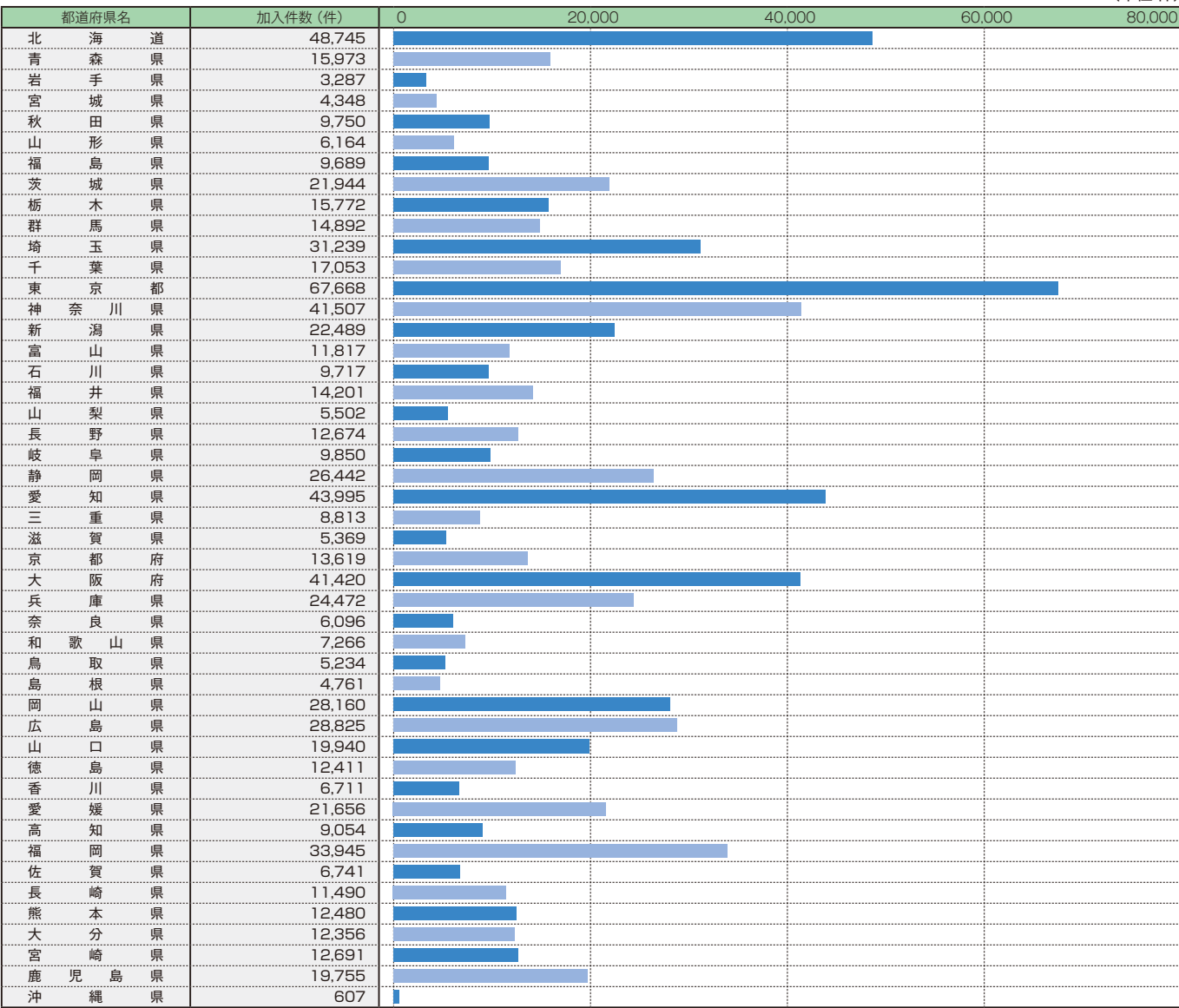
「ラジオ体操 LOVE Walker」のPDF版は、
こちらからご覧いただけます。



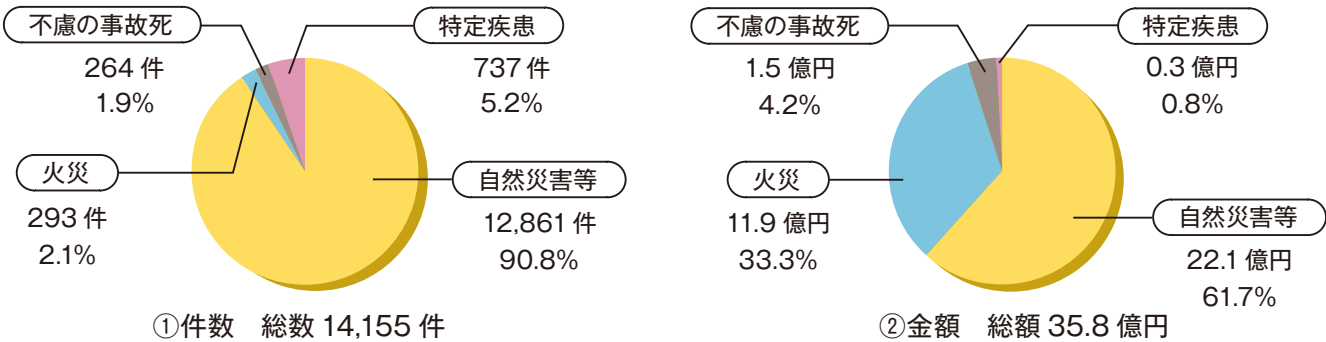
▲情報誌「ラジオ体操LOVE Walker」
表紙デザインイメージ A4版8Pの形式

災害見舞事業トピックス

令和6年度 都道府県別災害見舞加入状況



令和6年度 見舞金の支払状況



令和6年度は14,155件、35.8億円の見舞金をお支払いしました。前年度と比べ、令和6年能登半島地震の影響により、支払件数は増加し、支払金額も増加しています。

【参考】 令和6年度における令和6年能登半島地震に係る災害見舞の支払件数等は、支払件数4,959件、支払金額13億1,776万円です。令和6年度末までの累計は、支払件数7,564件、支払金額22億7,114万円となりました。

簡易保険加入者の会トピックス

簡易保険加入者の会は、会員の意思を簡易生命保険・かんぽ生命保険の制度に反映させるなど会員共同の利益と福祉の増進を図るため、簡易生命保険・かんぽ生命保険事業等に対する意見・要望を関係機関に提供したり、会員相互の意思疎通と親睦を図るなどの活動を行っています。

令和6年度においては、県・地方連合の簡易保険加入者の会合同会議を集合により開催しました。この中で出された意見・要望等については、(株)かんぽ生命保険、日本郵便(株)等関係機関に提供しました。また、同年9月に同会の機関誌「あかるい家庭」を発行するなどの活動を行いました。

●令和6年度の活動状況

- 都道府県・地方連合合同会議の開催
- 「あかるい家庭」(第217号)の発行
- 「あかるい家庭(お知らせ版)」の発行・会員への送付
- 簡易保険加入者の会に関する記事のホームページ掲載
- 特定宿泊施設利用提携カードの災害見舞加入者への配布など

【令和6年度 簡易保険加入者の会での主な意見・要望等】

〔かんぽ生命保険関係〕

- ・夏休みに自社のイベントでポケモンのキャラクターを利用したところ、初日で8,000人の応募があり、2万人の枠が埋まるほど人気だった。
- ・昨年、福井でポケモンの「ルカリオ」と一緒にラジオ体操が行われ、そこには子供たちも多く集まり大変好評だった。本日の説明資料にその時の写真等があったら良かった。
- ・運動会などの準備運動でラジオ体操を行わないのか。もっと学校に取り入れてもらうようにしたらどうか。
- ・ラジオ体操の重要性を知っている世代が伝えてないので習慣化できれば良いと思う。最近は、外国の方も参加している。
- ・ももいろクローバーZとコラボしている「MEKIMEKI体操」があるが、そちらの普及についてどのように考えているのか。NHKのラジオ体操番組の中で取り入れても面白いと思う。
- ・日本郵便の個人情報の取扱いについて話題になったが、

かんぽ生命でのコンプライアンス、個人情報の取扱いはどうなっているのか。

- ・昨年かんぽ生命の加入手続きがもっと簡便にならないかと要望したが、改善されているのか。先般、孫の保険に加入するときも手続きが面倒であった。
- ・先日、郵便局の窓口に学資保険の加入に行ったらご家族(息子)の同席を求められた。息子は仕事でなかなか休めなくて同席は難しい状況である。同席するのはなんとかならないのか？
- ・かんぽ生命さんの解約時、他の保険会社より書類に記入する量が多い。他社はほとんど電子化されサイン一つでOKなのだが、何とかならないのか。
- ・ゆうちょ銀行の顧客情報を利用してかんぽ生命が営業をおこなっているのではないかと報道がされていた。私は同じグループでどこか問題なのかと思ったが、厳しい報道がされているため伺いたい。

〔日本郵便関係〕

- ・郵便事業については、今回の料金値上げ後も、2024年問題への対応等、極めて厳しい状況ですが、是非とも全国にめぐらされているネットワーク網を活用し、何か新しい新規事業を模索していただきたい。また、現在想定されているものがあれば、ご紹介いただきたい。
- ・10月1日から郵便料金が値上げされたが、かなり金額がアップしているため連絡手段をLINEやネットを利用したものに変更する、年賀ハガキをやめるなどの対応をせざるを得なくなる。収支収益の関係をどのように考えて判断したのか。
- ・自治体との連携協定の話聞かせていただいた。例えば、配達要員がスマホを利用して道路損傷、不法投棄などの写真を撮り、位置情報を郵便局経由で自治体に連携するなどできれば、一層行政ともつながると思う。
- ・郵便事業についてポストが近隣に多くあり、利用頻度の低いポストが中にはあるのではないかと。設置数を見直し、集配の人が開けたら何も無い連続とならないよう効率化を検討

討した方がいいのではないかとと思う。

- ・日本郵便の個人情報の扱いについて話題になったが、コンプライアンス、個人情報の取扱いはどうなっているのか。
- ・郵便配達に時間に要している。お客さまからいつ荷物が届くのかという問い合わせが多い。国際郵便もコロナ前に戻ったのか。
- ・私の利用している郵便局では大きな車がない時間を駐車場スペースに掲出している。この時間帯なら車を止められるということが分かりとてもありがたい。また、局内も明るくなった。
- ・郵便局では、地元の物品などを配置されており温かみを感じる。そのような良い取組みをしている局への表彰の制度などがあるのか教えていただきたい。
- ・今年の10月から郵便料金が値上がりした。マスコミによると来年度は黒字が確保されるが再来年はまた赤字になると言われている。そうなればまた値上がりするのではないかと。
- ・郵便局窓口事業の成長戦略において、「価値・魅力の向

上」の取組として地公体との連携の説明があったが、中山間地域では金融機関や商店等が撤退しているので、行政サービスを含め、補完できるサービスなど、モデルケースではなく地公体と連携して仕組みを構築してもらいたい。

- ・郵便局窓口事業の成長戦略について、サービス品質向上のあとに収益力があるのではないかと。
- ・郵便局が昼休みをとり1時間閉鎖するとあったが、お勤めの方は昼休みの時間を利用して郵便局に行くことが多い、本当に実施されるのか。将来的にはどう考えているのか、

〔協会関係〕

- ・ラジオ体操が100周年を迎えるにあたり、かんぽ生命、全国ラジオ体操連盟、NHK、加入者協会が連携して記念行事を行う等、雰囲気盛り上げていてもらいたい。
- ・夏休みは当然ラジオ体操と思っていたが、面倒を見てくれる大人がいないので実施しないという地域がありショックを受けた。夏休みはラジオ体操という状況が崩れて来ている状況を報告したい。
- ・夏休みにラジオ体操をどのくらいやっているか分かりますか。指導者はいるのか。
- ・ラジオ体操は指導士になってから良い運動だと理解しています。参加者を増やす意味で小中学校に切り込んで行くこと、そのためにも学校現場と密に連携を図ることが普及推進に繋がるのでは。
- ・高齢者福祉施設でのラジオ体操の取組みは、実情として画面を見せてやらせているだけであり、そのような施設での講習会を広めたいと思う。また、ラジオ体操のスタンプ帳も血圧、体温欄等工夫されていることや、のぼり旗のPR効果が高いことに感心している。
- ・ラジオ体操も100周年を迎えるが、以前ラジオ体操第一にドラえもんを使っていたことがあったので、100周年では認知度が高い最近のアニメや声優を使ってみてはどうか。

郵便局の統合等はあるのか。

- ・医療等に携わる仕事をしているため、患者さんの郵便物を出しに窓口に行くことが多いが、カウンターがオープンなので、相談内容が他のお客さまに漏れるようで不安がある。個人情報のことを配慮して欲しい。
- ・近年、特殊詐欺が横行しているが窓口に来られたお客さまへの呼びかけを積極的に行っていたいただいているので、犯罪を未然に防いでいると思う。

- ・日頃、沖縄でラジオ体操の普及活動を行っている。沖縄では、健康づくりにラジオ体操に取り組んでいる方が多い。
- ・2028年は、ラジオ体操100周年を迎えるが、どのような事をするのかワクワク感が大きい。今後も魅力ある施策が実施されれば、事業のイメージアップに繋がると思うので興味わく取組みに期待したい。
- ・災害見舞事業の支払状況について、今年は年始に能登半島に大きな地震が発生して支払が増加したと思います。今後何年かの間に南海トラフの大地震が発生すると言われているが加入者協会の支払準備金は大丈夫なのか？どの位を目途に考えているのか。
- ・災害見舞に加入していたため、火災の際はお世話になりました。1年契約ということで、契約毎に来ていただいて、顔を合わせて確認を行うのは良いと思います。このサービスが1件でも多く広がれば良いと思います。
- ・加入者の会合同会議への出席者が減ってきている。平均年齢も高くなってきているため、役員の選出方法を教えていただきたい。
- ・あかるい家庭の「簡易保険加入者の会」トピックスは、3社に届いているのか。

他

かんぽ生命トピックス

一時払終身保険の保険料率改定について

2024年1月に販売を開始した一時払終身保険は、多くのお客さまからご好評をいただいておりますが、一層お客さまのご期待に沿えるよう、本商品の魅力向上に取り組んでいます。

●改定内容

(1) 2024年10月

- ①特約の中途付加
任意のタイミングで医療保険を追加できるように改善
- ②引受基準緩和型特約の不可
健康に不安のある方も加入できるよう特約を選択できるように改善

(2) 2025年7月

○保険料率の改定

保険種類	改定後	改定前
一時払終身保険(告知不要型)	1.25%	0.95%

特定宿泊施設に関するお知らせ

加入者の会の会員の皆さまには、見舞契約証及び見舞継続証に合わせて、「特定宿泊施設利用提携カード」をお送りさせていただきます。

下表の特定宿泊施設を利用される場合に特定宿泊施設利用提携カードを宿泊先に提示していただくと、利用者1名につき一泊当たり500円（消費税込み。一回の利用につき同伴者3名まで

利用可）を割引させていただきます。

特定宿泊施設の予約等、ご利用に当たっては各特定宿泊施設に直接お問い合わせください。

なお、令和8年9月1日以降、シャトレーゼホテル石和につきましては、上記割引が使用できませんのでご注意ください。

地域	宿泊施設名	(旧名称)	住所	電話番号	天	露	貸	日	客			EV	P
東北	亀の井ホテル 一関	かんぼの宿 一関	岩手県一関市巖美町宝竜147-5	0191-29-2131	●	●	●	●			●	●	150
関東	亀の井ホテル 大洗	かんぼの宿 大洗	茨城県東茨城郡大洗町磯浜町7986-2	029-267-3191	● ※1	●	●		●		●	●	100
	亀の井ホテル 潮来	かんぼの宿 潮来	茨城県潮来市水原1830-1	0299-67-5611	●			●	●		●	●	100
	亀の井ホテル 塩原(ワンちゃんのみ)	かんぼの宿 塩原	栃木県那須塩原市塩原1256	0287-32-2845	●	●		●	●	●	●	●	70
	亀の井ホテル 喜連川	かんぼの宿 栃木喜連川	栃木県さくら市喜連川5296-1	028-686-2822	●	●	●	●	●	●	●	●	100
	亀の井ホテル 長瀬寄居	かんぼの宿 寄居	埼玉県大里郡寄居町末野2267	048-581-1165	●	●	●	●	●		●	●	100
	亀の井ホテル 九十九里	かんぼの宿 旭	千葉県旭市仁玉2280-1	0479-63-2161	●	●		●		●	●	●	200
	亀の井ホテル 鴨川	かんぼの宿 鴨川	千葉県鴨川市西町1137	04-7092-1231	●	●	●	●	●	●	●	●	90
	亀の井ホテル 青梅	かんぼの宿 青梅	東京都青梅市駒木町3-668-2	0428-23-1171	●	●	●	●	●	●	●	●	94
北陸	亀の井ホテル 福井	かんぼの宿 福井	福井県福井市洲町43-17	0776-36-5793	●			●			●		53
東海	亀の井ホテル 熱海	かんぼの宿 熱海(本館)	静岡県熱海市水口町2-12-3	0557-83-6111	●	●			●		●	●	85
	亀の井ホテル 熱海別館	かんぼの宿 熱海(別館)	静岡県熱海市水口町2-13-77	0557-83-6111	●	● ※3	●	●			●		50
	亀の井ホテル 伊豆高原	JPRリゾート伊豆高原	静岡県伊東市八幡野1104-5	0557-51-4400	●	●	●		● ※3				67
	亀の井ホテル 焼津	かんぼの宿 焼津	静岡県焼津市浜当日1375-2	054-627-0661	●			●	●			●	60
	亀の井ホテル 知多美浜	かんぼの宿 知多美浜	愛知県知多郡美浜町奥田砂原39	0569-87-1511	●	●		●		●	●		73
	亀の井ホテル 鳥羽	かんぼの宿 鳥羽	三重県鳥羽市安楽島町1200-7	0599-25-4101	●	●		●	●			●	80
近畿	亀の井ホテル 彦根	かんぼの宿 彦根	滋賀県彦根市松原町3759	0749-22-8090	●		●	●			●	●	61
	亀の井ホテル 富田林	かんぼの宿 富田林	大阪府富田林市龍泉880-1	0721-33-0700	●	●		●	● ※2		●	●	150
	亀の井ホテル 大和平群	かんぼの宿 大和平群	奈良県生駒郡平群町上庄2-16-1	0745-45-0351	●	●		●			●		80
	亀の井ホテル 奈良	かんぼの宿 奈良	奈良県奈良市二条町3-9-1	0742-33-2351	●	●		●	● ※2		●		88
	亀の井ホテル 紀伊田辺	かんぼの宿 紀伊田辺	和歌山県田辺市目良24-1	0739-24-2900	●	●		●			●	●	80
	亀の井ホテル 有馬	かんぼの宿 有馬	兵庫県神戸市北区有馬町1617-1	078-904-0951	●			●	● ※3			●	94
	亀の井ホテル 赤穂	かんぼの宿 赤穂	兵庫県赤穂市御崎883-1	0791-43-7501	●	●		●	● ※3			●	100
	亀の井ホテル 淡路島	かんぼの宿 淡路島	兵庫県淡路市富島824	0799-82-1073	●	●			●		●	●	60
中国	亀の井ホテル セとうち光	かんぼの宿 光	山口県光市室積東ノ庄31-1	0833-78-1515	●			●			●	●	55
四国	亀の井ホテル 観音寺	かんぼの宿 観音寺	香川県観音寺市池之尻町1101-4	0875-27-6161	●	●		●			●	●	80
	亀の井ホテル 高知	かんぼの宿 伊野	高知県吾川郡いの町波川1569	088-892-1580	●	●		●			●		150
九州	亀の井ホテル 玄界灘	かんぼの宿 北九州	福岡県北九州市若松区大字有毛2829	093-741-1335	●	●		●			●	●	70
	亀の井ホテル 柳川	かんぼの宿 柳川	福岡県柳川市弥四郎町10-1	0944-72-6295	●	●	●	●	●		●	●	100
	亀の井ホテル 阿蘇	かんぼの宿 阿蘇	熊本県阿蘇市一の宮町宮地5936	0967-22-1122	●	●		●			●	●	156
東北	いわき藤間温泉ホテル湊	かんぼの宿 いわき	福島県いわき市平藤間字柴崎60	0246-39-2670	●	●	●	●			●	●	150
甲信越	シャトレーゼホテル石和	かんぼの宿 石和	山梨県笛吹市石和町松本348-1	055-262-3755	●	●	●	●	●	●	●		134
九州	日田天領水の宿	かんぼの宿 日田	大分県日田市巾ノ島町685-6	0973-24-0811	●	●		●			●	●	60

▼下記のアイコンがある施設は、その設備が整っています。

天…天然温泉

露…露天風呂

貸…貸切風呂

日…日帰り入浴

客…露天風呂付客室

…ペット同伴可客室

…バリアフリー対応客室

EV…電気自動車(EV)充電器

P…駐車場利用可能台数

※1 大洗…露天風呂のみ温泉(運び湯) ※2 富田林・奈良…展望風呂付客室(露天風呂ではありません) ※3 熱海(別館)・伊豆高原・有馬・赤穂…半露天風呂

注1 設備:温泉等については、各施設で状況が異なりますので、詳しくは直接ご利用の宿泊施設へお問い合わせください。

例) ・バリアフリー対応客室の設備
・家族風呂の介護機能設備(有無を含む)
・日帰り入浴時間及び日帰りプランの営業有無
・ペット同伴可客室の利用条件等

注2 温泉は、源泉に加水、加温しています。(一部は、運び湯、真湯を使用)
注3 レジオネラ属菌の発生を防ぐため、循環ろ過、塩素系薬剤を注入し、衛生管理に努めています。(一部はかけ流しです。)

注4 亀の井ホテル観音寺は、日帰り利用は毎週木曜日が原則定休日となります。他施設も定休日は都度ご確認ください。